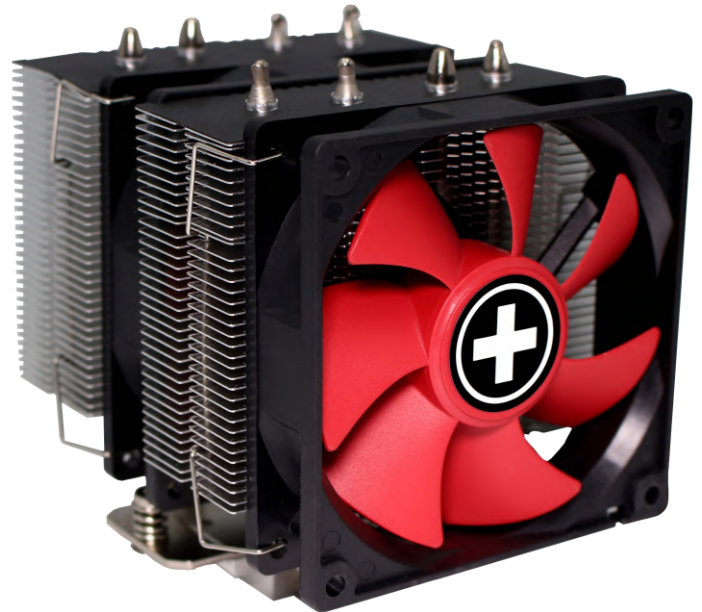


Performance C Series

Multi-Socket CPU Cooler M504D

The compact twin tower cooler M504D is the multi socket solution of the Performance C series. Its 4 extremely efficient heatpipes conduct heat up to 200W to the innumerable cooling fins. Thus, it is predestined for powerful multi-core processors. Due to the direct contact of the heatpipes, the heat transfer between CPU and cooler is highly efficient and very even.

With its multi socket, the cooler can be used for all current Intel and AMD sockets. Besides are included the double heat sink and the two 92mm PWM fans, mounting brackets for the sockets LGA LGA 1150/1151/1155/1156/2011/1700/2066/1200 and AMD AM5/AM4, an illustrated manual, as well as a tube of thermal paste.



Product Features

- Two heat sinks with fin design ensure the efficient cooling of the CPU and all surrounding components
- Two 92mm PWM fans, liquid bearing
- Four 6mm copper heatpipes for a maximum heat dissipation
- The slight protrusion of the fans on the top and bottom sides help to avoid hot spots
- The fans can be mounted on both sides of the heat sinks
- Appropriate for all current AMD & INTEL sockets

Technical Data

Sockets	AM5/AM4 LGA 1700/115X/2011/1200/2066
max. Watt CPU	180W
Fans size	2 x 92 x 92 x 25mm
Fan speed	600 - 2200 ± 10% RPM
Air flow	111.2 CFM
Fan control	PWM
Noise level	14.0 - 21.8 dB (A)
Thermal paste	included
Dimensions (H/W/D)	105 x 123 x 124mm
Weight	685g

Logistical Data

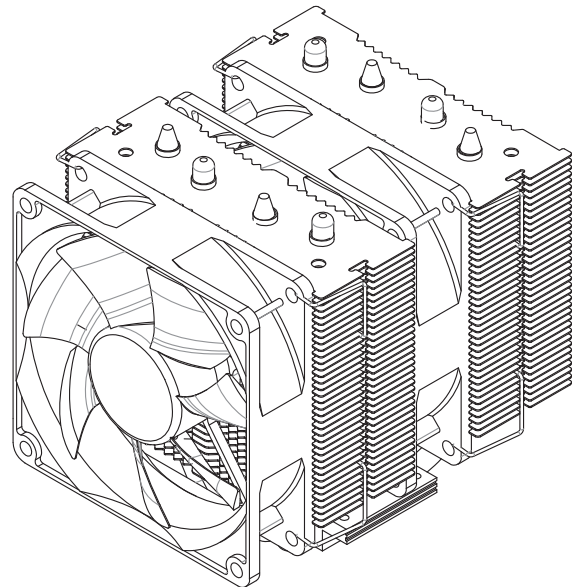
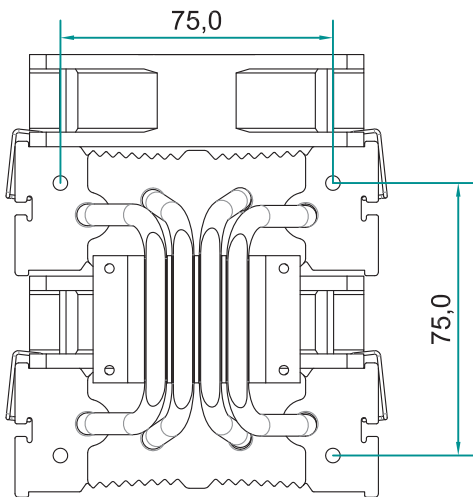
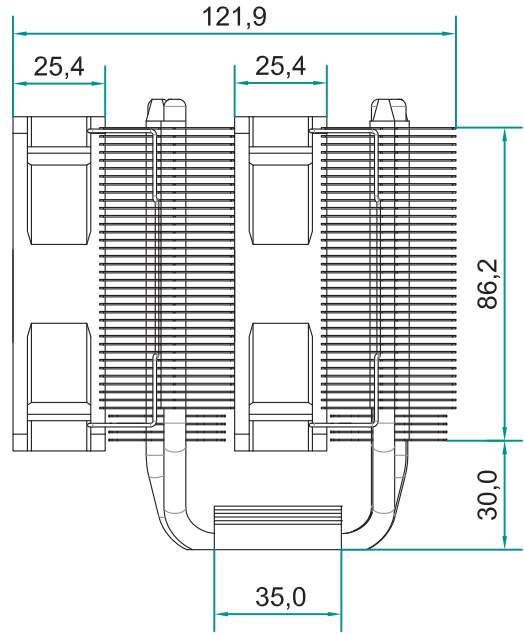
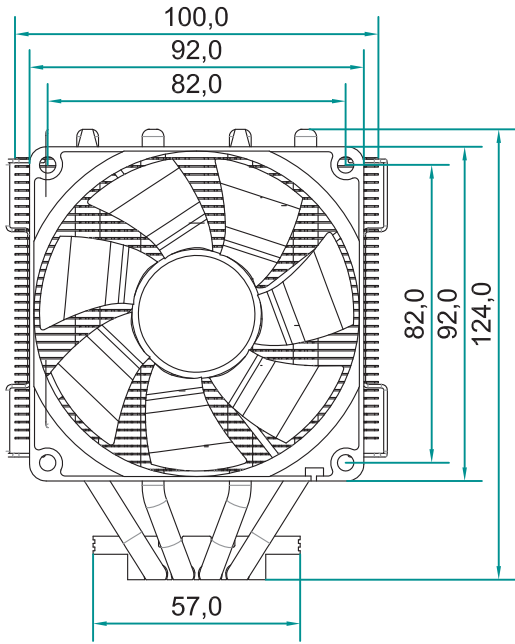
Manufacturer code	M504D
Item code	XC044
EAN Barcode	4044953501197



All trademarks and registered marks are the property of their respective companies. Errors excepted. Subject to change without prior notice. Images may differ from original product.

Performance C Series

Technical Drawing



Logistical Data

Manufacturer number M504D
Item number XC044
EAN Barcode 4044953501197

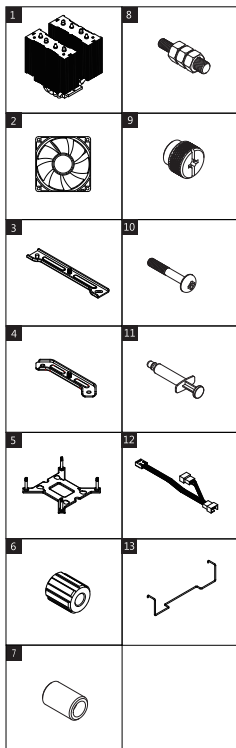


INSTALLATION GUIDE

M504D

EN DE RU KZ

COMPONENT LIST



EN

- 1)Heatsink x1
- 2)Fan x2
- 3)Intel Bracket x2
- 4)AMD Bracket x2
- 5)LGA1700/1200 Backplate
- 6)LGA1700 Standoff x4
- 7)LGA1200/115X/AM4 Standoff x4
- 8)LGA20xx Standoff x4
- 9)Tightening Nut x4
- 10)AMD Screw x4
- 11)Thermal Grease x1
- 12)Fan Splitter
- 13)Fan Clips x4

DE

- 1)Kühler x 1
- 2)Lüfter x 2
- 3)Intel-Halterung x 2
- 4)AMD-Halterung x 2
- 5)LGA1700/1200 Backplate
- 6)LGA1700 Abstandshalter x 4
- 7)LGA1200/115X/AM4 Abstandshalter x 4
- 8)LGA20xx Abstandshalter x 4
- 9)Spannmutter x 4
- 10)AM4 Schrauben x 4
- 11)Wärmeleitpaste x 1
- 12)PWM 1-2 Splitterkabel
- 13)Befestigungsclip x4

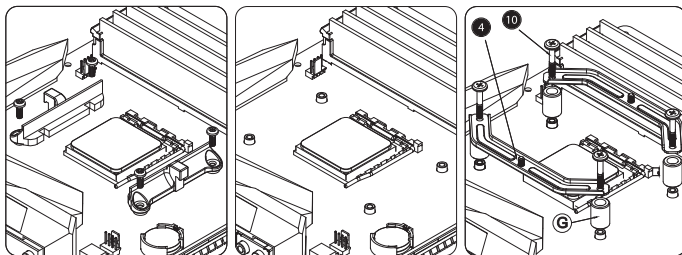
RU

- 1)Радиатор x1
- 2)Вентилятор x2
- 3)Intel Кронштейн x2
- 4)AMD Кронштейн x2
- 5)LGA1700/1200 Задняя панель
- 6)LGA1700 Стопор x4
- 7)LGA1200/115X Стопор x4
- 8)LGA20xx Крепление x4
- 9)Затяжная гайка x4
- 10)AMD Винт x4
- 11)Термо-паста x1
- 12)Сплиттер x1
- 13)Зажим вентилятора x4

KZ

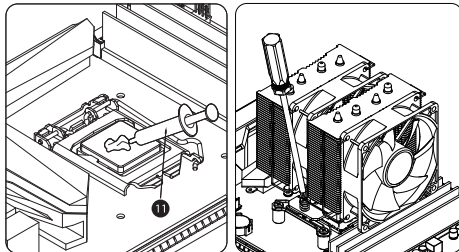
- 1)Радиатор x1
- 2)Желдеткіш x2
- 3)Intel процессорларына арналған қысықш x2
- 4)AMD процессорларына арналған қысықш x2
- 5)Артық тіліміше LGA1700/1200
- 6)LGA1700 Тоқтатқыш x4
- 7)LGA1200/115X Тоқтатқыш x4
- 8)GA20xx Бекітпе x4
- 9)Тартқыш сомын x4
- 10)AMD Бұрамасы x4
- 11)Термопаста x1
- 12)Сплиттер
- 13)Желдеткіштің қысықышы x4

AMD AM4/AM5



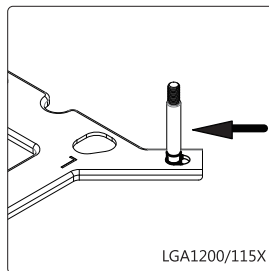
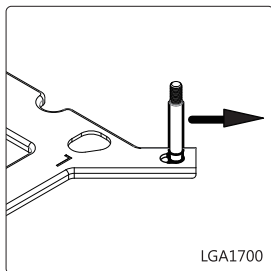
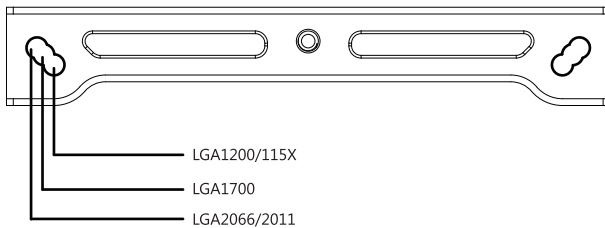
- EN** Remove the original AMD plastic retention frame, but keep the backplate; put the standoff on and then secure the AMD bracket with screws.
- DE** Entfernen Sie den originalen AMD-Kunststoff-Halterahmen, aber behalten Sie die Backplate. Setzen Sie den Abstandshalter auf und befestigen Sie die AMD-Halterung mit Schrauben.
- RU** Снимите оригинальный кронштейн AMD, но оставьте заднюю панель; установите стопор, а затем закрепите кронштейн AMD винтами.
- KZ** Артқы панельді қалдырып, AMD тұңғұса кронштейнін шешіп алыңыз; тоқтатышты орнатыңыз және кронштейнді AMD бұрамаларымен бекітіңіз.

AMD AM4/AM5

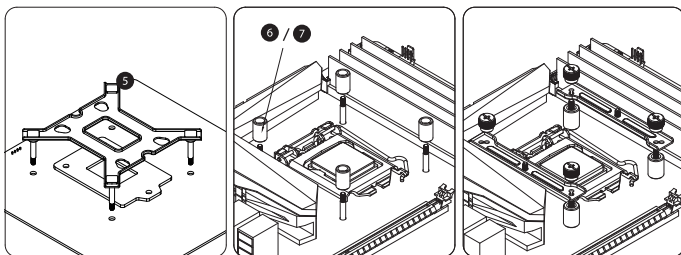


- [EN]** Apply a thin layer of thermal grease onto the CPU surface, and then secure heatsink.
- [DE]** Tragen Sie gleichmäßig eine dünne Schicht Wärmeleitpaste auf den Prozessor auf und fixieren Sie anschließend den Kühlkörper.
- [RU]** Нанесите тонкий слой термопасты на поверхность процессора, а затем закрепите радиатор.
- [KZ]** Термопастаның жұқа қабатын процессордың бетіне жағыңыз, содан кейін радиаторды бекітіңіз.

Illustration of Intel Bracket and Backplate

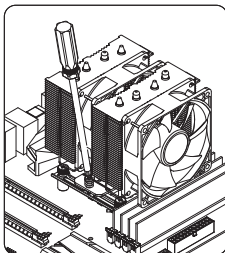
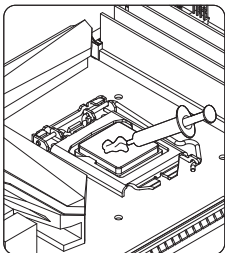


INTEL LGA1700/1200/115X



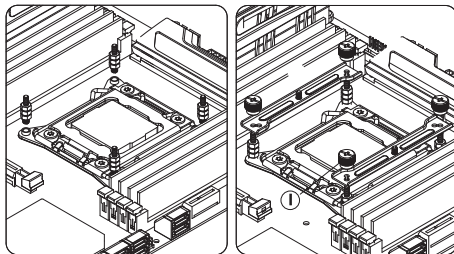
- EN** Choose the correct mounting position for the backplate and correct standoffs following the illustration in previous page according to your socket. Put the backplate through the back of the motherboard; put on the correct standoffs and then secure the brackets by the tightening nuts.
- DE** Wählen Sie die richtige Montageposition für die Backplate und die richtigen Abstandshalter gemäß der Abbildung auf der vorherigen Seite für Ihren Socket. Stecken Sie die Backplate durch die Rückseite des Motherboards. Setzen Sie die richtigen Abstandshalter ein und befestigen Sie dann die Halterungen mit den Spannmuttern.
- RU** Выберите правильные монтажные отверстия для задней панели и правильные стойки согласно рисунку на предыдущей странице в соответствии с вашим сокетом. Проденьте заднюю панель через заднюю часть материнской платы, установите стойки, а затем закрепите кронштейны затяжными гайками.
- KZ** Сіздің сокетіңізге сәйкес алдыңғы беттегі суретке сәйкес артқы тақта үшін дұрыс монтаждау тесіктерін және дұрыс тіреулерді таңдаңыз. Артқы панельді аналық тақтаның артқы бөлігі арқылы ұзартыңыз, тіреулерді орнатыңыз, содан кейін кронштейндерді бекіткіш гайкалармен бекітіңіз.

INTEL LGA1700/1200/115X



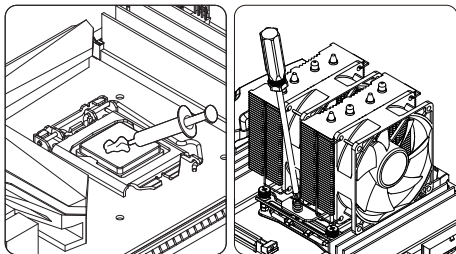
- EN** Apply a thin layer of thermal grease onto the CPU surface, and then secure heatsink.
- DE** Tragen Sie gleichmäßig eine dünne Schicht Wärmeleitpaste auf den Prozessor auf und fixieren Sie anschließend den Kühlkörper.
- RU** Нанесите тонкий слой термопасты на поверхность процессора, а затем закрепите радиатор.
- KZ** Термопастаның жұқа қабатын процессордың бетіне жағыңыз, содан кейін радиаторды бекітіңіз.

INTEL LGA20XX



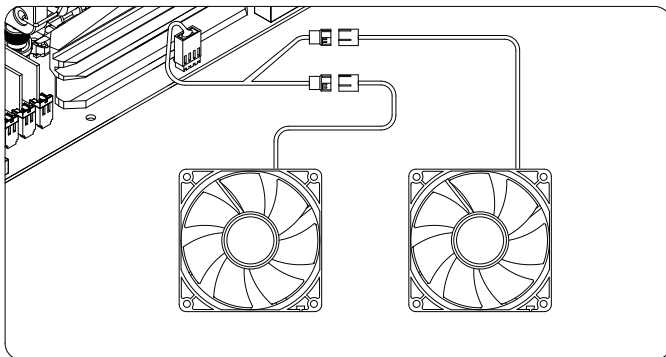
- EN** Thread in the LGA20XX standoffs;
put on the brackets and fasten by tightening nuts.
- DE** Fädeln Sie die Abstandshalter LGA20XX ein,
setzen Sie die Halterungen auf und befestigen Sie diese durch Anziehen der Muttern.
- RU** Установите крепления в стойки LGA20XX;
наденьте кронштейны и закрепите гайками.
- KZ** Бекітпелерді LGA20XX тірекеріне орнатыңыз; кронштейндерді тірекерге орнатыңыз
және оларды сомындармен бекітіңіз.

INTEL LGA20XX



- [E6]** Apply a thin layer of thermal grease onto the CPU surface, and then secure heatsink.
- [E6]** Tragen Sie gleichmäßig eine dünne Schicht Wärmeleitpaste auf den Prozessor auf und fixieren Sie anschließend den Kühlkörper.
- [R10]** Нанесите тонкий слой термопасты на поверхность процессора, а затем закрепите радиатор.
- [K7]** Термопастаның жұқа қабатын процессордың бетіне жағыңыз, содан кейін радиаторды бекітіңіз.

FAN MOUNTING & CONNECTION



- EN** Connect the fans' PWM headers to the PWM 1-2 Splitter, and then connect the splitter to the "CPU_FAN" header on the motherboard.
- DE** Schließen Sie die Lüfterkabel zunächst mit dem PWM Splitter an und verbinden Sie den Stecker des PWM Splitters mit dem entsprechenden Anschluss des Mainboards.
- RU** Подключите разъемы PWM вентиляторов к сплиттеру PWM 1-2, а затем подключите сплиттер к разъему "CPU_FAN" на материнской плате.
- KZ** PWM желдеткіш қосқыштарын PWM 1-2 сплиттеріне қосыңыз, содан кейін сплиттерді аналық платадағы "CPU_FAN" коннекторына қосыңыз.



XILENCE GmbH
Lavesstraße 4
31137 Hildesheim
Germany
www.xilence.net
info@xilence.de